



STICK-DE3，专为高端项目而设计，功能强大，又易于使用、维护。内置的彩色显示屏，可以直观地显示控制区域、场景名称以及场景效果。通过时尚的玻璃触控面板，可以轻松地调节颜色、速度和亮度。

STICK-DE3，可以使用 Windows, Mac 软件来编辑灯光场景。可以通过 iPad, iPhone, Android APP 来切换场景，调节颜色等参数，并可以通过 RS232 接口，或 TCP/UDP 网络控制协议进行中控控制。

产品特点：

- 全触控、超薄玻璃面板，面板厚度只有 11mm；
- 彩色显示屏，直观显示灯光场景；
- 快速切换颜色，调节亮度与速度，并可手动调节 LED 色温；
- 漂亮，易用的彩色色环；
- 可控制 10 个区域，多达 500 个灯光场景；
- 1024 个 DMX512 通道，可控制 340 个 RGB 灯具；
- RS232，干节点控制以及红外遥控控制；
- 时钟与日历控制，并可跟随日出/日落时间；
- 可通过 USB，局域网编程或控制；
- 可用 Windows/Mac 软件编程，并可通过 WiFi，用 iPhone/iPad/Android 设备控制；

产品规格：

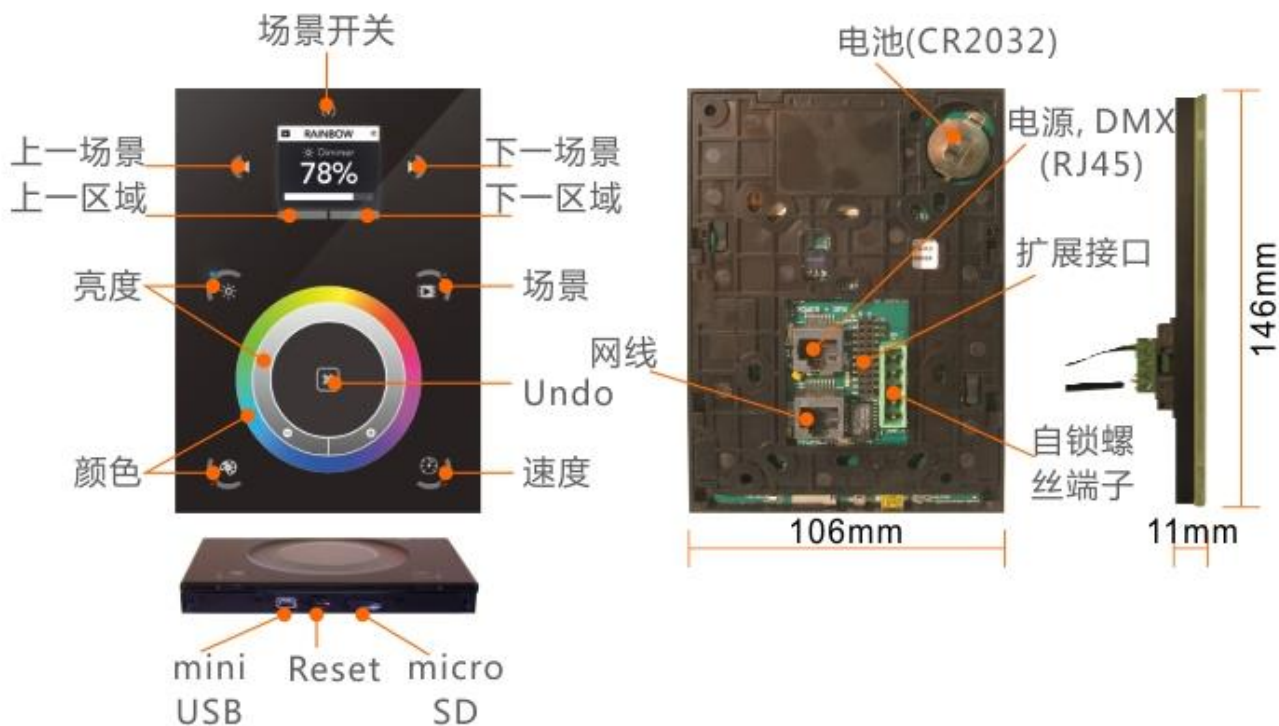
输入电压	6V DC, 0.6A
DMX 通道	2x512
面板颜色	黑 / 白
DMX 接口	螺丝端子，插座或 RJ45 网线
场景数量	500
控制方式	按键，时间，网络，干节点，RS232, TCP/UDP
Windows 软件	ESA, ESA2, ESA Pro, Sunlite Suite2 (32/64 位)
Mac 软件	ESA2
APP (IOS / Android)	Easy Remote, Lightpad
外形尺寸	146x106x11mm, 247g
使用环境	IP20, -10°C~45°C
标准	EC, EMC, RoHS, ETL

色温控制：

STICK-DE3，具有特别的色温控制功能，使用色环，可以轻松地调节混色效果。使用这个功能，需要在 DMX 软件中，选择相应的灯库文件：位于灯库的【Generic】文件夹内，RGBW, RGBA, RGBY, WWCW。

将灯光文件存储到 STICK-DE3 中，你可以按【颜色】按钮来控制颜色。如果使用了 RGBW 这样的灯具，则可以按下【颜色】按钮一秒钟后，使用色环来调节 W 通道的颜色。

产品外观:



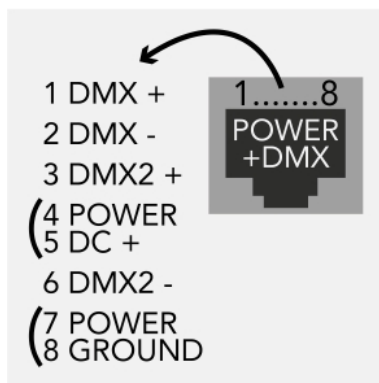
备注:

控台及按键功能可通过显示屏直接进行设置;

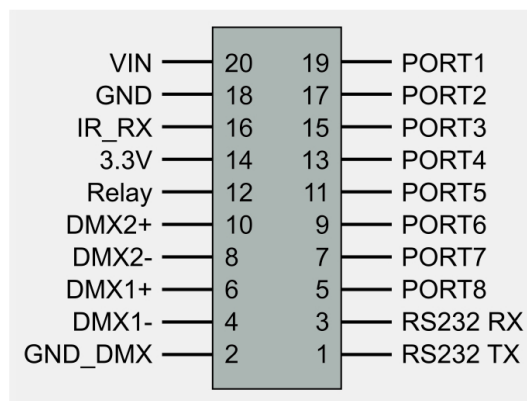
输入/输出接口:



电源/DMX1



电源/DMX (RJ45 网线口)

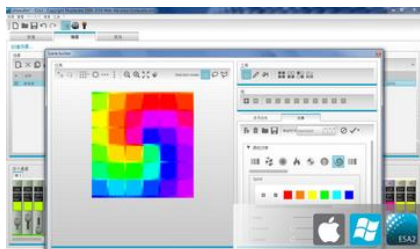


扩展接口 (电源, DMX, RS232, 干节点)

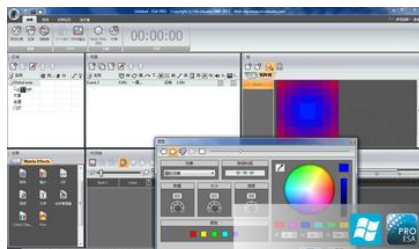
灯光软件：

STICK-DE3，可以使用以下几款 DMX 软件编写灯光程序：（如果要升级 DE3 的固件 fireware，请在软件的安装文件夹找到 Hardware Manager，并进行升级）

ESA 2



ESA Pro



Sunlite Suite 2



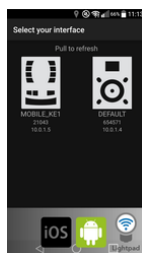
WIFI APP：

STICK-DE3，连接到路由器之后，可以使用以下 3 款 APP 进行控制：（Arcolis 可以远程编辑灯光效果）

ESA Remote



LightPad



Arcolis



工作模式：



故障排除：

4 个模组指示灯一直闪烁

控制器停在上电初始化状态：

- 检查面板背面，是否有金属物品导致短路；
- 使用最新的 Hardware Manager，更新控制器的固件程序（firmware）
- 格式化或更换新的 SD 卡。

电脑找不到控制器

- 请确认电脑上已安装最新的软件及驱动程序；
- 使用 USB 连接，并打开 Hardware Manager(软件安装文件夹)，如果能够连接，更新控制器的固件程序(firmware)；
- 更换 USB 连接线。

更换电池

- 如果时间触发功能失效，需要更换电池，电池规格：3.6V,LIR 2032 纽扣电池；
- 换好电池，装上外壳后，使用 Hardware Manager 软件来设置 STICK-DE3 的时间。

面板上的所有 LED 一直闪烁

控制器没有检测到场景文件：

- 检查 SD 卡是否插好；（断电检查）
- 格式化或更换新的 SD 卡；
- 重新写入场景文件。

灯具不亮

- 检查 DMX 信号线是否连接正常，极性是否正确；
（一般来讲，XLR3 的连接方式为：3 接 DMX+或 A，2 接 DMX- 或 B，1 接 DMX GND；
- 检查灯具或其驱动器设置为 DMX 模式；
- 检查是否设置为正确的 DMX 地址；
- 单路 DMX 信号，不得超过 32 台设备；
- 检查控制器上的 DMX 信号灯是否点亮，闪烁；
- 使用 Hardware Manager，在 DMX Input/Output 页面，调节推钮，如果灯具可以工作，则需要检查场景文件。